

7. Hacia el ensayo académico



3. Incorpora otras voces

En las actividades anteriores has construido un **ensayo estructurado y argumentado** con el modelo ARE, basado fundamentalmente en el análisis directo de la obra (*El cuarto de atrás* o *Historia de una escalera*). Has trabajado con **fuentes primarias**: citas textuales de la obra y datos formales verificables. Sin embargo, el ensayo académico completo requiere también el uso de **fuentes secundarias**: estudios críticos, análisis académicos e investigaciones especializadas que dialogan con tu interpretación.

⚠ Sobre el proceso de escritura académica

El proceso que estamos siguiendo en esta situación de aprendizaje —**reseña informal** → **análisis técnico** → **ensayo estructurado** → **ensayo argumentado** → **integración de fuentes secundarias**— NO es el proceso habitual de escritura académica. Normalmente, **la interpretación personal surge y se fortalece EN DIÁLOGO con otras voces críticas desde el principio.**

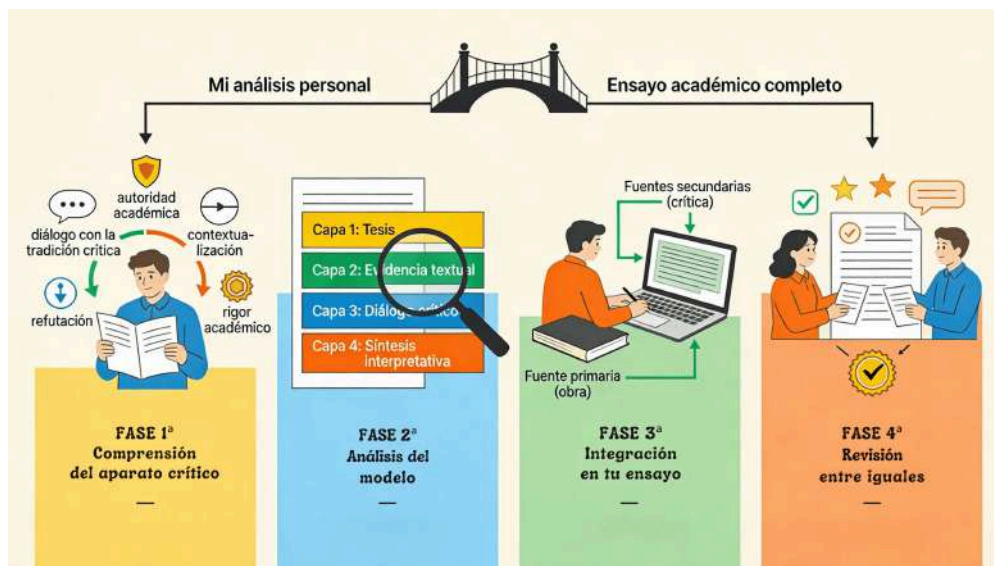
Este ha sido un **proceso pedagógico intencionado** para que desarrollaras primero tu propia voz crítica, basada en el análisis directo de la obra, antes de integrarla con la tradición académica. De este modo, las fuentes secundarias **acompañan y fortalecen** tu interpretación, pero no la sustituyen ni la determinan.

Para realizar esta actividad necesitas:

- Tu **“Borrador_v3_argumentos_ARE_final”** (producto de la actividad anterior).
- Tu **dosier de fuentes secundarias** con, al menos, 10 fuentes verificadas, fiables y útiles. Es el producto de la actividad 5.5.2. *Investigación documental: localización y evaluación de fuentes para el ensayo literario.*
- Los **criterios 12º y 40º de tu lista de cotejo** de la actividad anterior donde identificaste qué argumentos necesitan fuentes secundarias.

Al finalizar esta actividad habrás integrado **UNA fuente secundaria académica** en uno de tus argumentos ARE, fortaleciendo tu interpretación mediante cita directa, paráfrasis o síntesis crítica. Guardarás tu ensayo como **“Borrador_v4_con_fuente_secundaria”**.

Esta actividad se organiza en **4 fases secuenciales** que combinan comprensión teórica, análisis de modelos, producción textual y revisión entre iguales:



Infografía de elaboración propia creada con Perplexity (2025).
Integración de fuentes secundarias (CC BY-NC-SA
<http://creativecommons.org/licenses/?lang=es>)

1. Fase 1ª: Comprensión del aparato crítico
2. Fase 2ª: Análisis del modelo de párrafo académico
3. Fase 3ª: Integración de una fuente secundaria en tu ensayo
4. Fase 4ª: Revisión entre iguales y mejora final

FASE 1ª: Comprensión del aparato crítico

1. Lee atentamente los contenidos teóricos de esta situación (5. *Citación y fuentes académicas*) y revisa el documento “Integración del aparato crítico en el ensayo académico” (Vid. **Materiales complementarios**):

- Las **5 funciones principales** de las fuentes secundarias: autoridad académica, diálogo con la tradición crítica, contextualización, contraste/refutación y rigor académico.
- Las **3 estrategias de integración**: cita directa, paráfrasis y síntesis de múltiples fuentes.
- Las reglas específicas para cada estrategia y los **errores comunes** que deben evitarse.
- El **equilibrio recomendado**: 60-70% fuentes primarias / 30-40% fuentes secundarias.

2. **Identifica las funciones que necesitas en tu ensayo.** Recupera los **criterios 12º y 40º** de tu lista de cotejo de la actividad anterior donde identificaste al menos 2 argumentos que necesitarían fuentes secundarias. Reflexiona:

- ¿Qué función necesita cumplir la fuente secundaria en cada caso? ¿Respaldar tu interpretación con autoridad académica? ¿Contextualizar histórica o

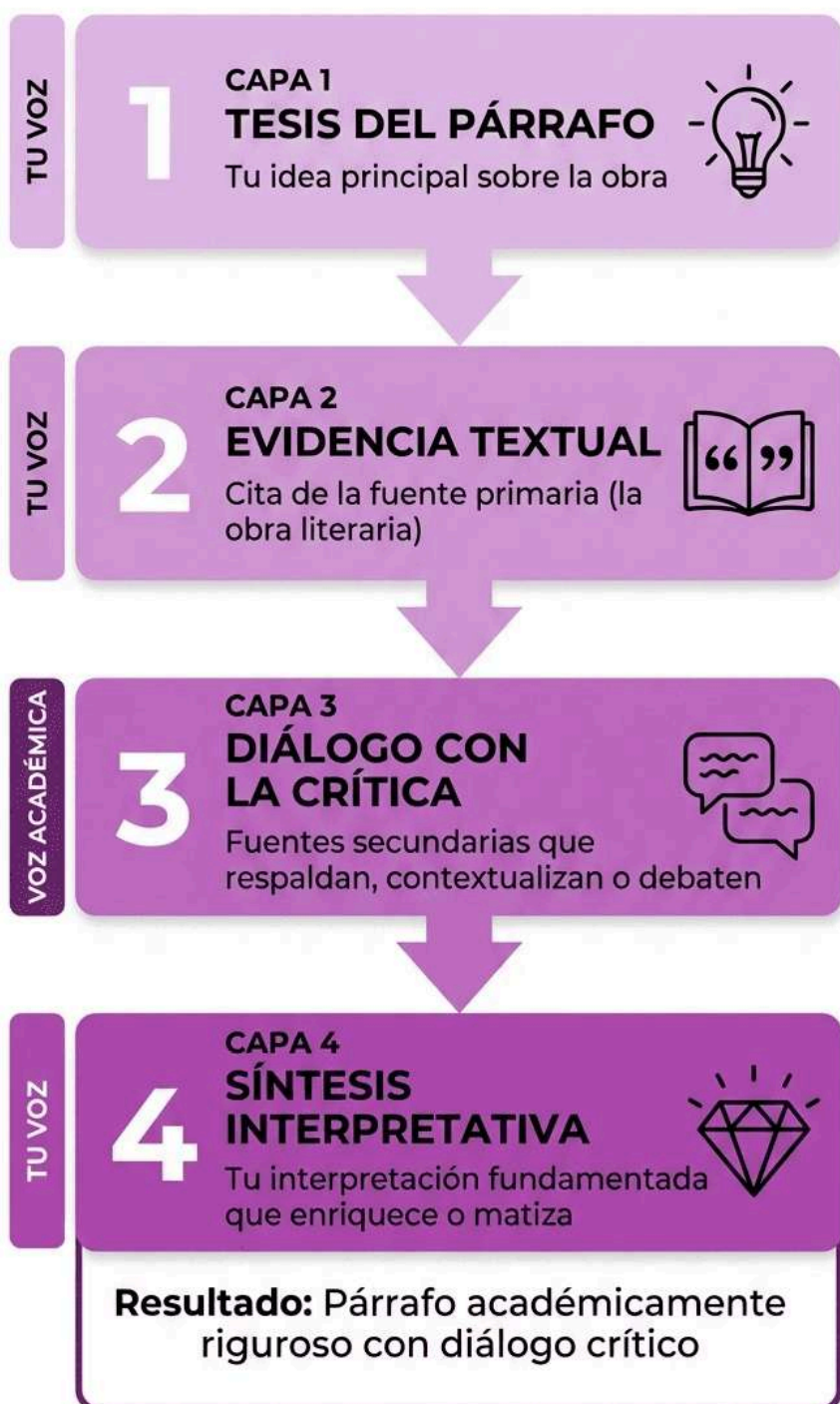
literariamente? ¿Refutar una interpretación alternativa?

- ¿Qué argumento de tu ensayo se beneficiaría MÁS de la integración de una fuente secundaria?
-

FASE 2ª: Análisis del modelo de párrafo académico

1. Estudia el modelo de párrafo académico con diálogo crítico. Lee atentamente el **modelo de párrafo académico con diálogo crítico** que aparece más abajo. Este modelo visual muestra las 4 capas que componen un párrafo académico bien construido:

ESTRUCTURA DEL PÁRRAFO ACADÉMICO



Infografía de elaboración propia creada con Gemini (2025).
Estructura de un párrafo académico (CC BY-NC-SA
<<http://creativecommons.org/licenses/?lang=es>>)

2. Analiza la estructura del modelo. Responde a las siguientes preguntas analíticas sobre el modelo que has estudiado:

- **Capa 1:** ¿Cuál es la idea principal (tesis del párrafo) que defiende el autor? ¿Es clara y específica?
- **Capa 2:** ¿Qué evidencia textual de la obra se utiliza? ¿Cómo está citada?
- **Capa 3:** ¿Cuántas fuentes secundarias se integran? ¿Qué función cumplen: respaldo, contextualización, refutación? ¿Se usa cita directa, paráfrasis o síntesis?
- **Capa 4:** ¿Cómo recupera el autor su propia voz? ¿Cómo enriquece o matiza las interpretaciones de los críticos?
- **Conexión global:** ¿Cómo se conectan las 4 capas de forma coherente y cohesionada?

Modelo de párrafo académico: *El cuarto de atrás* de Carmen Martín Gaité (1978)

PÁRRAFO ORIGINAL DEL ENSAYO	PÁRRAFO ACADÉMICO COMPLETO (4 capas)
<p>En <i>El cuarto de atrás</i>, Martín Gaité utiliza el espacio doméstico como escenario central de la recuperación de la memoria. La cocina, el dormitorio y especialmente el cuarto de atrás se convierten en lugares donde los objetos cotidianos activan recuerdos fragmentados del pasado franquista. A través del diálogo nocturno con el misterioso visitante, la protagonista reconstruye su historia personal y colectiva. Este proceso demuestra que los espacios tradicionalmente asociados al confinamiento femenino pueden transformarse en</p>	<p>En <i>El cuarto de atrás</i>, Martín Gaité convierte el espacio doméstico en territorio de recuperación de la memoria y resistencia simbólica frente al discurso oficial del franquismo. La protagonista experimenta el poder evocador de los objetos cotidianos cuando afirma que “objetos cuya historia, inherente a su silueta resuena apagadamente en el recuerdo y araña estratos insospechados del alma, arrancando fechas” (Martín Gaité, 2018, p. 92), convirtiendo la materialidad doméstica en archivo afectivo del pasado. Como señala Carmia Palerm (2005) en su análisis de los espacios privados de la novela, “the protagonist can be seen as the transmitter of an oral discourse, a discourse that had been confined to the private space of the household up until the death of Franco” (p. 119), lo que revela cómo la cocina, el dormitorio y el cuarto de atrás funcionan como refugios donde la memoria femenina puede articularse al margen del control totalitario que había “conseguido infiltrarse en todas las escuelas, cines y cafés” durante la dictadura. En consecuencia, la estructura metaficcional de la novela no constituye un mero experimento formal, sino el procedimiento mediante</p>

PÁRRAFO ORIGINAL DEL ENSAYO	PÁRRAFO ACADÉMICO COMPLETO (4 capas)
territorios de libertad imaginativa y resistencia política.	el cual Martín Gaité demuestra que los espacios domésticos históricamente asignados a las mujeres como lugares de reclusión pueden transformarse, a través del diálogo y la escritura, en territorios de autodescubrimiento y emancipación simbólica durante la Transición española.
REFERENCIAS	
<p>Martín Gaité, C. (2018). <i>El cuarto de atrás</i>. Cátedra.</p> <p>Palerm, C. (2005). Re-inhabiting private space: Carmen Martín Gaité's <i>El cuarto de atrás</i>. <i>Feminismos</i>, 5, 117-131.</p>	
ANÁLISIS DE LA TRANSFORMACIÓN	
<ul style="list-style-type: none"> • Del ensayo divulgativo al académico: El párrafo original presenta ideas generales sin citar fuentes. El académico transforma cada afirmación en evidencia documentada con UNA cita de fuente primaria y UNA de fuente secundaria. • Estructura sólida: El párrafo respeta las 4 capas del modelo académico, comenzando con una tesis interpretativa clara y concluyendo con una síntesis que enriquece la lectura de la obra. • Evidencia textual primaria (Capa 2): Se incluye una cita literal de <i>El cuarto de atrás</i> con referencia APA completa (Martín Gaité, 2018, p. 16). • Diálogo crítico fundamentado (Capa 3): Se integra UNA cita académica de Palerm (2005) que refuerza y contextualiza la tesis al explicar cómo el espacio doméstico preservó el discurso oral femenino reprimido durante el franquismo. • Función de la cita académica: La cita de Palerm NO repite lo dicho en la tesis, sino que amplía y contextualiza históricamente la función del espacio privado como refugio del discurso femenino bajo la dictadura. • Citación correcta APA 7.ª ed.: Ambas citas siguen el formato correcto con atribución previa al autor, cita entrecomillada y referencia parentética. • Síntesis interpretativa propia (Capa 4): No repite las fuentes, sino que ofrece una interpretación original que relaciona metaficción, espacio doméstico y contexto histórico de la Transición. 	

PÁRRAFO ORIGINAL DEL ENSAYO	PÁRRAFO ACADÉMICO COMPLETO (4 capas)		
LEYENDA DE COLORES			
<div style="border: 2px solid orange; padding: 5px; width: fit-content; margin: 0 auto;">Capa 1</div>	<div style="border: 2px solid green; padding: 5px; width: fit-content; margin: 0 auto;">Capa 2</div>	<div style="border: 2px solid blue; padding: 5px; width: fit-content; margin: 0 auto;">Capa 3</div>	<div style="border: 2px solid orange; padding: 5px; width: fit-content; margin: 0 auto;">Capa 4</div>
TESIS DEL PÁRRAFO	EVIDENCIA TEXTUAL	DIÁLOGO CON LA CRÍTICA	SÍNTESIS INTERPRETATIVA

Modelo de párrafo académico: *Historia de una escalera* de Antonio Buero Vallejo (1949)

PÁRRAFO ORIGINAL DEL ENSAYO	PÁRRAFO ACADÉMICO COMPLETO (4 capas)
<p>La estructura temporal cíclica de <i>Historia de una escalera</i> constituye el elemento formal más característico de la obra. Los tres actos, separados por elipsis de diez años, demuestran que el paso del tiempo no implica evolución ni progreso, sino repetición e inmovilismo. Las palabras que Fernando hijo dirige a Carmina hija en el último acto son casi idénticas a las que su padre pronunció treinta años antes, sugiriendo la fatalidad del ciclo que condena a los hijos a reproducir los errores de los padres. Esta circularidad construye dramáticamente la idea de</p>	<p>En <i>Historia de una escalera</i>, Buero Vallejo emplea la estructura temporal cíclica como recurso dramático esencial para denunciar el determinismo social que condena a las clases populares a la frustración perpetua de sus aspiraciones vitales. Las palabras que Fernando hijo dirige a Carmina hija en el Acto III—“Podrás. Podrás... porque yo te lo pido. Tenemos que ser más fuertes que nuestros padres [...] Nos apoyaremos el uno en el otro. Me ayudarás a subir, a dejar para siempre esta casa miserable” (Buero Vallejo, 1975, p. 118)—repiten casi literalmente las promesas de sus progenitores treinta años antes, evidenciando la reproducción generacional del fracaso. Como señala Mariano de Paco (1974) en su análisis de la obra veinticinco años después de su estreno, “el tiempo se presenta en la obra con una estructura cíclica [...] Los tres actos no se organizan, según la tradición aristotélica, como principio, medio y fin, o exposición, nudo y desenlace: la división en actos es irónica, pues solo hay en realidad un comienzo seguido de un fluir que no lleva a los personajes a ningún sitio” (p. 118), lo que revela cómo Buero subvierte la estructura dramática clásica para</p>

PÁRRAFO ORIGINAL DEL ENSAYO	PÁRRAFO ACADÉMICO COMPLETO (4 capas)
<p>tiempo no evolutivo: los personajes envejecen, pero sus vidas no avanzan.</p>	<p>construir una tragedia moderna donde el destino individual queda subordinado a las condiciones sociales que perpetúan la inmovilidad de clase bajo el franquismo. En consecuencia, la circularidad temporal no constituye un mero recurso formal, sino el mecanismo mediante el cual Buero Vallejo demuestra que, en ausencia de transformación social estructural, el esfuerzo individual resulta inútil y la historia personal se convierte en repetición condenada, sugiriendo que solo una toma de conciencia colectiva—no el mérito individual—podría romper ese ciclo de frustración en la España de posguerra.</p>
<p>REFERENCIAS</p>	
<p>Buero Vallejo, A. (1975). <i>Historia de una escalera</i>. Espasa Calpe.</p> <p>De Paco, M. (1974). Historia de una escalera, veinticinco años más tarde. En <i>Estudios Literarios dedicados al Profesor Mariano Baquero Goyanes</i> (pp. 103-131). Universidad de Murcia.</p>	
<p>ANÁLISIS DE LA TRANSFORMACIÓN</p>	
<ul style="list-style-type: none"> • Del ensayo divulgativo al académico: El párrafo original presenta ideas generales sin citar fuentes. El académico transforma cada afirmación en evidencia documentada con UNA cita de fuente primaria y UNA de fuente secundaria. • Estructura sólida: El párrafo respeta las 4 capas del modelo académico, comenzando con una tesis interpretativa clara y concluyendo con una síntesis que enriquece la lectura de la obra. • Evidencia textual primaria (Capa 2): Se incluye una cita literal de <i>Historia de una escalera</i> con referencia APA completa (Buero Vallejo, 1975, p. 118). • Diálogo crítico fundamentado (Capa 3): Se integra UNA cita académica de Mariano de Paco (1974) que amplía y contextualiza la tesis al explicar cómo la estructura cíclica subvierte la tradición aristotélica y crea un fluir sin progreso. • Función de la cita académica: La cita de De Paco NO repite lo dicho en la tesis, sino que profundiza formalmente en la subversión de la estructura 	

PÁRRAFO ORIGINAL DEL ENSAYO	PÁRRAFO ACADÉMICO COMPLETO (4 capas)		
<p>dramática clásica y su ironía trágica.</p> <ul style="list-style-type: none"> • Citación correcta APA 7.ª ed.: Ambas citas siguen el formato correcto con atribución previa al autor, cita entrecomillada y referencia parentética. • Síntesis interpretativa propia (Capa 4): No repite las fuentes, sino que ofrece una interpretación original que relaciona circularidad temporal, determinismo social y contexto histórico del franquismo. 			
LEYENDA DE COLORES			
<div style="border: 2px solid orange; padding: 5px; width: fit-content; margin: 0 auto;">Capa 1</div> <p>TESIS DEL PÁRRAFO</p>	<div style="border: 2px solid green; padding: 5px; width: fit-content; margin: 0 auto;">Capa 2</div> <p>EVIDENCIA TEXTUAL</p>	<div style="border: 2px solid blue; padding: 5px; width: fit-content; margin: 0 auto;">Capa 3</div> <p>DIÁLOGO CON LA CRÍTICA</p>	<div style="border: 2px solid orange; padding: 5px; width: fit-content; margin: 0 auto;">Capa 4</div> <p>SÍNTESIS INTERPRETATIVA</p>

FASE 3ª: Integración de una fuente secundaria en tu ensayo

1. Selección del argumento y la fuente. Identifica el argumento ARE que vas a reforzar. Abre tu “Borrador_v3_argumentos_ARE_final” y selecciona UNO de los argumentos que identificaste en la Actividad 7.2 como necesitado de fuentes secundarias. A continuación, **selecciona la fuente secundaria de tu dossier** (Actividad 5.5.2. *Investigación documental: localización y evaluación de fuentes para el ensayo literario*). Selecciona UNA fuente que:

- Sea **directamente relevante** para el argumento que vas a reforzar.
- Cumpla la **función específica** que necesitas (respaldo, contextualización, refutación).
- Sea de **calidad académica contrastada** (artículo en revista especializada, capítulo de libro crítico, estudio de especialista reconocido).

2. Planificación de la integración. Antes de escribir, completa la **guía de planificación de integración de fuente secundaria** (Vid. **Materiales complementarios**). Esta guía te ayudará a estructurar cómo vas a integrar la fuente.

3. Redacción de la integración. Ahora reescribe el párrafo de tu ensayo integrando la fuente secundaria. Sigue la estructura de 4 capas del modelo de la Fase 2ª:

4. Verificación de la citación APA. Verifica que la integración de tu fuente secundaria cumple las reglas de citación APA 7ª edición. Si tienes dudas sobre estas normas de estilo de citación académica, puedes consultar 5.4. *Citación contra el plagio* de esta situación.

5. Guarda tu versión. Guarda tu ensayo con la fuente secundaria integrada como “**Borrador_v4_con_fuente_secundaria**”. Este será el documento que compartirás con tu compañero/a en la siguiente fase para revisión entre iguales.

FASE 4ª: Revisión entre iguales y mejora final

1. Intercambio de borradores. Comparte tu “**Borrador_v4_con_fuente_secundaria**” con tu compañero/a de pareja colaborativa. Ambos tendréis acceso al borrador del otro. Asegúrate de compartir también tu **guía de planificación** (Vid. Materiales complementarios) para que tu compañero/a comprenda tu estrategia de integración.

2. Comprobación del párrafo con fuente integrada. Lee atentamente el párrafo donde tu compañero/a ha integrado la fuente secundaria. Completa la **guía de revisión entre iguales de integración de fuentes** (Vid. **Materiales complementarios**).

3. Diálogo de feedback. Reuníos (presencial o virtualmente) para compartir oralmente vuestras observaciones.

4. Integración del feedback y versión final. Incorpora las sugerencias pertinentes de tu compañero/a en tu borrador. Guarda esta versión final como “**Borrador_v4_final_con_fuente_secundaria**”.

5. Autoevaluación con lista de cotejo. Completa la **lista de cotejo final** para verificar que has cumplido todos los criterios de la actividad y reflexionar metacognitivamente sobre el proceso.

Materiales complementarios

A continuación se presentan todos los materiales necesarios para completar la actividad. Puedes consultarlos y descargarlos según los necesites en cada fase.

Integración del aparato crítico en el ensayo académico

Funciones esenciales en el ensayo de las fuentes secundarias

Función	Descripción
AUTORIDAD ACADÉMICA	Respaldan tu interpretación con el prestigio y la credibilidad de especialistas reconocidos. Construyen argumentos de autoridad que fortalecen tu tesis.
DIÁLOGO CON LA TRADICIÓN CRÍTICA	Sitúan tu interpretación en la conversación académica sobre la obra. Demuestran que conoces el estado de la cuestión y que tu análisis dialoga con —no ignora— interpretaciones previas.
CONTEXTUALIZACIÓN ESPECIALIZADA	Proporcionan información contextual rigurosa sobre el movimiento literario, la época histórica, las influencias del autor o los debates críticos relevantes.
CONTRASTE Y REFUTACIÓN	Permiten identificar interpretaciones alternativas para construir refutaciones que fortalezcan tu propia lectura.
RIGOR ACADÉMICO	Demuestran que tu interpretación se basa en un trabajo de investigación serio, no solo en impresiones personales.

Formas de integrar fuentes secundarias

Existen tres estrategias principales para integrar fuentes secundarias en tu ensayo académico. Observa cómo se aplican en ejemplos relacionados con *El cuarto de atrás*:

1. CITA DIRECTA: Reproducción textual

Cuándo usarla: Cuando la formulación del crítico es especialmente precisa, elocuente o relevante, y deseas conservar sus palabras exactas.

Estructura:

Introducción del autor + cita textual entre comillas con referencia + tu interpretación que conecta la cita con tu argumento

Reglas para la cita directa:

- Usa **comillas** para las palabras exactas del crítico.
- Incluye la **referencia completa**: autor, año, página (formato APA).
- **Nunca dejes una cita aislada**: siempre debes introducirla y comentarla, explicando cómo se relaciona con tu argumento.
- Si la cita supera las **40 palabras**, preséntala en bloque, con sangría y sin comillas (formato APA).

2. PARÁFRASIS: reformulación con tus palabras

Cuándo usarla: Cuando te interesa la idea del crítico, pero no su formulación exacta, o cuando quieres integrar la información de forma más fluida en tu propio discurso.

Estructura:

Reformulación de la idea con tus propias palabras + referencia entre paréntesis (autor, año) + tu interpretación que desarrolla la idea

Reglas para la paráfrasis:

- **Reformula:** no te limites a cambiar algunas palabras. Debes expresar la idea con tu propia estructura sintáctica y léxico.
- **Mantén el sentido original:** no distorsiones la interpretación del crítico.
- **Incluye siempre la referencia:** aunque uses tus palabras, la idea proviene del crítico y debes citarlo (autor, año).
- La paráfrasis **no requiere número de página** en APA, a diferencia de la cita directa.

3. SÍNTESIS: Integración de múltiples fuentes

Cuándo usarla: Cuando varios críticos coinciden en una interpretación o cuando quieres mostrar el consenso académico sobre un aspecto de la obra.



Estructura:

Síntesis de la interpretación compartida + referencias múltiples entre paréntesis + tu interpretación del significado del consenso

Reglas para la síntesis:

- **Identifica el punto común:** asegúrate de que los críticos efectivamente coinciden en la interpretación que sintetizas.
- **Ordena las referencias:** alfabéticamente o cronológicamente dentro del paréntesis.
- **No sinteticas interpretaciones contradictorias:** si los críticos discrepan, preséntalo como debate, no como consenso.

Errores comunes al integrar fuentes secundarias

 Error	 Solución
Cita aislada sin comentario: <i>“Como dice Glenn (1983): ‘...’ (p. 47).”</i> (No explicas cómo se relaciona con tu argumento)	Siempre introduce la cita y coméntala después, explicando cómo respalda o dialoga con tu interpretación.
Paráfrasis que es copia casi literal: Cambiar solo algunas palabras sin reformular genuinamente la idea.	Reformula completamente con tu propia estructura sintáctica. Si la formulación del crítico es insustituible, usa cita directa.
Ausencia de referencia: Usar la idea de un crítico sin citarlo (plagio involuntario).	Toda idea, interpretación o información que provenga de una fuente secundaria debe ser citada, incluso si parafraseas.
Exceso de citas: Tu ensayo se convierte en un collage de citas sin voz propia.	Las fuentes secundarias deben respaldar tu interpretación, no sustituirla. Tu voz debe ser dominante; las citas, complementarias.
Uso de fuentes no académicas: Citar blogs, Wikipedia, resúmenes de estudiantes sin verificar.	Usa solo fuentes académicas rigurosas: libros de crítica literaria, artículos en revistas académicas, capítulos en obras colectivas especializadas.

Equilibrio entre fuentes primarias y secundarias

Un ensayo académico literario equilibrado debe combinar: 60-70% de fuentes primarias (análisis directo de la obra) y 30-40% de fuentes secundarias (diálogo con la crítica).

 **Tu interpretación personal, fundamentada en el análisis directo de la obra, debe ser siempre el centro del ensayo.**

Las fuentes secundarias te acompañan, respaldan y contextualizan, pero no deben sustituir tu voz crítica.

Guía de planificación de integración de fuente secundaria

Descripción: Plantilla editable para planificar paso a paso cómo vas a integrar la fuente secundaria en tu argumento ARE.

Cuándo se usa: Fase 3ª (paso 2º).

Formato: Documento Word/Google Docs editable

Estructura de la guía:

1. IDENTIFICACIÓN DEL ARGUMENTO Y LA FUENTE

- Argumento ARE seleccionado (copia tu afirmación principal): _____
- Fuente secundaria seleccionada del dossier (autor, año, título): _____
- Función que cumplirá la fuente (marca una): Respaldo académico Contextualización Refutación Otra: _____

2. IDEA CONCRETA QUE INTEGRA

- ¿Qué idea específica de la fuente secundaria vas a integrar? (resúmela brevemente): _____

3. ESTRATEGIA DE INTEGRACIÓN

- Estrategia elegida (marca una): Cita directa Paráfrasis Síntesis
- Si eliges cita directa, copia el fragmento exacto que vas a citar: _____
- Si eliges paráfrasis, escribe cómo vas a reformular la idea con tus palabras:

4. UBICACIÓN EN TU ARGUMENTO ARE

- ¿Dónde exactamente integrarás la fuente? (marca una):
 - Después de mi afirmación, para respaldarla con autoridad académica
 - Después de mi razonamiento, para contextualizarlo históricamente o literariamente
 - Junto con mis evidencias textuales, como evidencia adicional académica
 - En la síntesis final, para dialogar o refutar

5. INTRODUCCIÓN Y COMENTARIO

- ¿Cómo vas a introducir la fuente? (ejemplo: “Como señala X...”, “Según el estudio de Y...”, “La crítica ha interpretado...”): _____
- ¿Qué vas a decir DESPUÉS de la fuente para conectarla con tu argumento?: _____

6. VERIFICACIÓN DE CITACIÓN APA

- Cita en el texto que usarás: _____
- Referencia bibliográfica completa (formato APA 7ª): _____

Guía de revisión entre iguales de integración de fuentes

Descripción: Plantilla para revisar la integración de fuente secundaria del ensayo de tu compañero/a, con criterios específicos de evaluación.

Cuándo se usa: Fase 4ª (paso 2º)

Formato: Documento Word/Google Docs editable

Estructura de la guía de revisión:

Criterio de revisión	SÍ	NO	Observaciones/Sugerencias
PERTINENCIA DE LA FUENTE			
1. La fuente secundaria es relevante para el argumento ARE del compañero/a.	<input type="checkbox"/>	<input type="checkbox"/>	
2. La fuente cumple la función prevista (respaldo,	<input type="checkbox"/>	<input type="checkbox"/>	

Criterio de revisión	SÍ	NO	Observaciones/Sugerencias
contextualización, refutación).			
ESTRATEGIA DE INTEGRACIÓN			
3. La estrategia (cita directa/paráfrasis/síntesis) está bien aplicada.	<input type="checkbox"/>	<input type="checkbox"/>	
4. La fuente está adecuadamente introducida (no queda aislada).	<input type="checkbox"/>	<input type="checkbox"/>	
5. La fuente está comentada después, conectándola con el argumento.	<input type="checkbox"/>	<input type="checkbox"/>	
CITACIÓN APA			
6. La cita en el texto (autor, año, p.) es correcta según APA 7ª.	<input type="checkbox"/>	<input type="checkbox"/>	
7. La referencia bibliográfica completa es correcta según APA 7ª.	<input type="checkbox"/>	<input type="checkbox"/>	
EQUILIBRIO DE VOCES Y COHESIÓN			
8. Se mantiene la voz propia del autor/a (no domina la fuente secundaria).	<input type="checkbox"/>	<input type="checkbox"/>	
9. Hay una síntesis interpretativa propia después de la fuente.	<input type="checkbox"/>	<input type="checkbox"/>	
10. La integración es fluida y cohesionada con el resto del argumento ARE.	<input type="checkbox"/>	<input type="checkbox"/>	

Comentario global y sugerencias de mejora:

Escribe aquí tus observaciones generales y sugerencias concretas para mejorar la integración de la fuente secundaria.



Lista de cotejo final de autoevaluación

Lista de cotejo final para verificar el cumplimiento de todos los criterios de la actividad y reflexionar sobre el proceso de integración de fuentes secundarias. Debes usarla en el paso 5 de la fase 4ª. Debe ser un HTML/Documento editable con criterios de cumplimiento. Utilízala como guía durante el trabajo y como herramienta de autoevaluación antes de la entrega final.

Lista de cotejo

CRITERIO	CUMPLIDO (marca con ✓)
FASE 1ª: COMPRENSIÓN DEL APARATO CRÍTICO	
Proceso 1: He leído atentamente los contenidos teóricos sobre <i>Citación y fuentes académicas</i> (apartado 5 de esta situación).	<input type="checkbox"/>
He revisado el documento " <i>Integración del aparato crítico en el ensayo académico</i> " (materiales complementarios).	<input type="checkbox"/>
Proceso 2: He recuperado los criterios 12º y 40º de mi lista de cotejo de la actividad anterior donde identifiqué argumentos que necesitan fuentes secundarias.	<input type="checkbox"/>
He reflexionado sobre qué función debe cumplir la fuente secundaria en mi ensayo (respaldar, contextualizar, refutar).	<input type="checkbox"/>
He identificado qué argumento de mi ensayo se beneficiaría MÁS de la integración de una fuente secundaria.	<input type="checkbox"/>
FASE 2ª: ANÁLISIS DEL MODELO DE PÁRRAFO ACADÉMICO	
Proceso 1: He estudiado el modelo de párrafo académico con diálogo crítico de mi obra (<i>El cuarto de atrás</i> o <i>Historia de una escalera</i>).	<input type="checkbox"/>

CRITERIO	CUMPLIDO (marca con ✓)
He comprendido la estructura de las 4 capas del párrafo académico: tesis, evidencia textual, diálogo crítico y síntesis interpretativa.	<input type="checkbox"/>
FASE 3ª: INTEGRACIÓN DE UNA FUENTE SECUNDARIA EN TU ENSAYO	
Proceso 1: He abierto mi “Borrador_v3_argumentos_ARE_final” (producto de la actividad anterior).	<input type="checkbox"/>
He seleccionado UNO de los argumentos ARE que identifiqué como necesitado de fuentes secundarias.	<input type="checkbox"/>
He seleccionado UNA fuente secundaria de mi dossier (Actividad 5.5.2) que es directamente relevante para el argumento elegido.	<input type="checkbox"/>
La fuente seleccionada cumple la función específica que necesito (respaldo, contextualización o refutación).	<input type="checkbox"/>
La fuente es de calidad académica contrastada (artículo en revista especializada, capítulo de libro crítico, estudio de especialista reconocido).	<input type="checkbox"/>
Proceso 2: He completado la guía de planificación de integración de fuente secundaria antes de redactar.	<input type="checkbox"/>
En mi guía de planificación he identificado: argumento ARE, fuente secundaria, función, idea concreta, estrategia, ubicación, introducción/comentario y citación APA.	<input type="checkbox"/>
Proceso 3: He reescrito el párrafo de mi ensayo siguiendo la estructura de 4 capas del modelo de la Fase 2ª.	<input type="checkbox"/>
Capa 1: Mi párrafo comienza con una tesis clara y específica sobre el aspecto que analizo.	<input type="checkbox"/>
Capa 2: He incluido evidencia textual de la obra (cita literal) con referencia APA completa (autor, año, página).	<input type="checkbox"/>

CRITERIO	CUMPLIDO (marca con ✓)
Capa 3: He integrado UNA fuente secundaria académica usando cita directa, paráfrasis o síntesis.	<input type="checkbox"/>
La fuente secundaria está introducida adecuadamente (atribución previa al autor: “Como señala X...”, “Según Y...”, etc.).	<input type="checkbox"/>
La fuente secundaria está comentada después , conectándola explícitamente con mi argumento (NO queda aislada).	<input type="checkbox"/>
La fuente secundaria amplía, contextualiza o profundiza mi interpretación (NO repite exactamente lo que ya dije en mi tesis).	<input type="checkbox"/>
Capa 4: He concluido el párrafo con una síntesis interpretativa propia que recupera mi voz y enriquece la lectura.	<input type="checkbox"/>
Mi síntesis final NO repite las fuentes primarias o secundarias, sino que ofrece una interpretación original integradora.	<input type="checkbox"/>
Proceso 4: He verificado que la citación APA 7ª ed. de la fuente secundaria es correcta (autor, año, página si es cita directa).	<input type="checkbox"/>
He verificado que la referencia bibliográfica completa de la fuente secundaria está correctamente incluida en mi lista de referencias finales (formato APA 7ª).	<input type="checkbox"/>
Si he usado cita directa: he usado comillas, he incluido número de página y he comentado la cita después.	<input type="checkbox"/>
Si he usado paráfrasis: he reformulado genuinamente la idea con mis palabras (no solo cambié algunas palabras) y he incluido la referencia (autor, año).	<input type="checkbox"/>
Proceso 5: He guardado mi ensayo con la fuente integrada como “Borrador_v4_con_fuente_secundaria” .	<input type="checkbox"/>

CRITERIO	CUMPLIDO (marca con ✓)
FASE 4ª: REVISIÓN ENTRE IGUALES Y MEJORA FINAL	
Proceso 1: He compartido mi “Borrador_v4_con_fuente_secundaria” con mi compañero/a de pareja colaborativa.	<input type="checkbox"/>
He compartido también mi <i>guía de planificación</i> para que mi compañero/a comprenda mi estrategia de integración.	<input type="checkbox"/>
Proceso 2: He leído atentamente el párrafo donde mi compañero/a integró la fuente secundaria.	<input type="checkbox"/>
He completado la guía de revisión entre iguales de integración de fuentes para el trabajo de mi compañero/a.	<input type="checkbox"/>
Mi comprobación ha verificado: pertinencia de la fuente, estrategia de integración, introducción y comentario, citación APA, equilibrio de voces y cohesión.	<input type="checkbox"/>
He proporcionado observaciones específicas y constructivas en la columna “Observaciones/Sugerencias” de la <i>guía de revisión</i> .	<input type="checkbox"/>
Proceso 3: Me he reunido (presencial o virtualmente) con mi compañero/a para compartir oralmente nuestras observaciones.	<input type="checkbox"/>
He recibido el feedback de mi compañero/a y he hecho preguntas o pedido aclaraciones cuando lo he necesitado.	<input type="checkbox"/>
Proceso 4: He incorporado las sugerencias pertinentes de mi compañero/a en mi borrador.	<input type="checkbox"/>
He guardado la versión mejorada como “Borrador_v4_final_con_fuente_secundaria”.	<input type="checkbox"/>

CRITERIO	CUMPLIDO (marca con ✓)
<p>Proceso 5: He completado esta lista de cotejo final para verificar que he cumplido todos los criterios de la actividad.</p>	<input type="checkbox"/>
<p>AUTOEVALUACIÓN GLOBAL Y METACOGNICIÓN</p>	
<p>He participado activamente en todas las fases del proceso: comprensión teórica, análisis de modelos, planificación, integración y revisión entre iguales.</p>	<input type="checkbox"/>
<p>Comprendo ahora qué es el aparato crítico y cuáles son las funciones de las fuentes secundarias en un ensayo académico.</p>	<input type="checkbox"/>
<p>Sé distinguir entre cita directa, paráfrasis y síntesis, y puedo aplicar cada estrategia según la necesidad.</p>	<input type="checkbox"/>
<p>He aprendido a integrar fuentes secundarias correctamente: introducción → cita/paráfrasis → comentario, sin dejarlas aisladas.</p>	<input type="checkbox"/>
<p>Comprendo que las fuentes secundarias deben acompañar y fortalecer mi interpretación, NO sustituir mi propia voz crítica.</p>	<input type="checkbox"/>
<p>He comprendido la estructura de 4 capas del párrafo académico: tesis → evidencia textual → diálogo crítico → síntesis interpretativa.</p>	<input type="checkbox"/>
<p>Sé aplicar las normas APA 7ª edición para citar fuentes secundarias en el texto y en la lista de referencias.</p>	<input type="checkbox"/>
<p>Mi ensayo ahora incluye diálogo con la tradición crítica y ha ganado en rigor académico.</p>	<input type="checkbox"/>
<p>El feedback recibido de mi compañero/a me ha proporcionado ideas útiles para seguir mejorando mi ensayo.</p>	<input type="checkbox"/>

CRITERIO	CUMPLIDO (marca con ✓)
Me siento preparado/a para integrar más fuentes secundarias en otros argumentos de mi ensayo en futuras actividades.	<input type="checkbox"/>

Reflexión metacognitiva final: Responde brevemente a estas preguntas para cerrar el proceso de aprendizaje:

1. ¿Qué ha sido lo más difícil de integrar una fuente secundaria en tu ensayo?

Escribe tu reflexión aquí...

2. ¿Qué has aprendido sobre el diálogo entre tu propia voz y la voz de los críticos?

Escribe tu reflexión aquí...

3. ¿Cómo ha mejorado tu ensayo después de integrar la fuente secundaria?

Escribe tu reflexión aquí...

4. ¿Qué aspecto de la citación APA te sigue generando dudas y necesitas reforzar?

Escribe tu reflexión aquí...

Autoevaluación final: Revisa esta lista antes de la entrega. Si has marcado la mayoría de los criterios con ✓, has completado satisfactoriamente la Actividad 7.3 y estás preparado/a para continuar desarrollando tu ensayo académico integrando más fuentes secundarias en el reto final.